



Ο ρόλος του Κοινωνικού Λειτουργού στο Ιατρείο Αλκοόλ ΠΑΓΝΗ.

Καινοτόμες Προτάσεις του Τμήματος Κοινωνικής Εργασίας ΠΑΓΝΗ για την πρόληψη και παρέμβαση της χρήσης αλκοόλ σε νέους.

Μαστραντωνάκη Μαρία¹, Τοράκη Μαρίνα², Αραβαντινού-Καρλάτου Αντωνία³

1. Κοινωνική Λειτουργός, Τμήμα Κοινωνικής Εργασίας ΠΑΓΝΗ, Ιατρείο Αλκοόλ ΠΑΓΝΗ
2. Κοινωνική Λειτουργός, MSc, Υπ. Διδάκτωρ Τμήμα Κοινωνικής Εργασίας ΕΛΜΕΠΑ, Προϊσταμένη Τμήματος Κοινωνικής Εργασίας ΠΑΓΝΗ
3. Κοινωνική Λειτουργός, MSc, Υπ. Διδάκτωρ Ιατρικής Σχολής, Πανεπιστήμιο Κρήτης, Τμήμα Κοινωνικής Εργασίας ΠΑΓΝΗ

ΠΑΝΕΠΙΣΤΗΜΙΑΚΟ ΓΕΝΙΚΟ ΝΟΣΟΚΟΜΕΙΟ ΗΡΑΚΛΕΙΟΥ
ΤΜΗΜΑ ΚΟΙΝΩΝΙΚΗΣ ΕΡΓΑΣΙΑΣ Βούτες Ηρακλείου Κρήτης
Τηλέφωνο: 2810 392220, 2810 392250, 2810 392217
E-mail: koinyp@pagni.gr

Συγγραφή και επιμέλεια περιεχομένου:

© Τμήμα Κοινωνικής Εργασίας ΠΑΓΝΗ, 2026
Η αναπαραγωγή επιτρέπεται εφόσον αναφέρεται η πηγή.



Η σύνταξη και επιμέλεια του περιεχομένου του παρόντος έγινε από το Τμήμα Κοινωνικής Εργασίας ΠΑΓΝΗ, στο πλαίσιο του Πανελλήνιου Υβριδικού Εκπαιδευτικού Σεμιναρίου για Επαγγελματίες Υγείας, Πρόγραμμα Πρόληψης «Αλκοόλ και Νέοι».

Στατιστικά στοιχεία για την κατανάλωση αλκοόλ



Ενήλικες

- ❖ Σύμφωνα με τον ΠΟΥ το 2024, το αλκοόλ προκαλεί **2,6 εκατομμύρια θανάτους ετησίως παγκοσμίως**.
- ❖ Το 2024 στην Ευρώπη, σχεδόν **1 στους 5 ενήλικες (19%)**, δήλωσε τουλάχιστον μια φορά το μήνα επεισόδιο υπερκατανάλωσης αλκοόλ.
- ❖ Οι άντρες καταναλώνουν σημαντικά περισσότερο αλκοόλ από τις γυναίκες (**14,9 λίτρα/ανά έτος έναντι 4 λίτρα/ανά έτος**).
- ❖ Η Ελλάδα βρίσκεται πλέον κάτω από το μέσο όρο της Ε.Ε. στην κατανάλωση αλκοόλ (2022), με τα **τελευταία 12 χρόνια να καταγράφεται 24% μείωσης της κατανάλωσης αλκοόλ**.

Στατιστικά στοιχεία για την κατανάλωση αλκοόλ



Νέοι/Έφηβοι:

- ❖ Ένας στους 5 έφηβους έχει μεθύσει τουλάχιστον δύο φορές στη ζωή του.
- ❖ Αν και υπάρχει διεθνώς μείωση της κατανάλωσης αλκοόλ στους νέους, παρόλα αυτά οι νέοι εξακολουθούν να έχουν υψηλά ποσοστά υπερκατανάλωσης αλκοόλ.
- ❖ Στην Ελλάδα καταγράφεται χαμηλότερη κατανάλωση σε σχέση με άλλες Ευρωπαϊκές χώρες, αλλά παραμένει σημαντικό το πρόβλημα της περιστασιακής υπερκατανάλωσης ιδιαίτερα σε εξόδους και πάρτυ.

Αλκοόλ και νέοι-Κοινωνικές επιπτώσεις

Η κατανάλωση αλκοόλ στους νέους είναι μια επικίνδυνη συνήθεια που οδηγεί συχνά σε επικίνδυνες συμπεριφορές όπως:

- Προδιάθεση σε ατυχήματα
- Αδυναμία εκπλήρωσης των υποχρεώσεων στο σχολείο
- Διευκολύνει τη χρήση άλλων ουσιών
- Ενισχύει επικίνδυνες σεξουαλικές σχέσεις
- Δημιουργεί προβλήματα στη συμπεριφορά
- Αυξάνει την παραβατικότητα
- Δημιουργεί νομικά προβλήματα που οφείλονται στο αλκοόλ



Στρατηγικές παρέμβασης και πρόληψης



- ❖ Η υλοποίηση εκπαιδευτικών προγραμμάτων για την ενημέρωση και ευαισθητοποίηση των νέων σχετικά με τους κινδύνους της κατανάλωσης αλκοόλ είναι ουσιώδης για τη πρόληψη.
- ❖ Η εκπαίδευση των νέων σε συνδυασμό με την ενδυνάμωση της κριτικής σκέψης και της προσωπικής ευθύνης έχει θετικά αποτελέσματα.
- ❖ Ένα χαρακτηριστικό παράδειγμα είναι το πρόγραμμα Αλκοόλ και νέοι της 7^{ης} Υγειονομικής Περιφέρειας Κρήτης που επικεντρώνεται στην ευαισθητοποίηση και πρόληψη μέσω εκπαιδευτικών δραστηριοτήτων για επαγγελματίες υγείας και νέους.
- ❖ Στρατηγικές που ενσωματώνουν, την ευαισθητοποίηση, τη θετική επανεκπαίδευση και την ενδυνάμωση της προσωπικής ευθύνης έχουν αποδειχθεί αποτελεσματικές.



Γαστρεντερολογική Κλινική Κοινωνική Υπηρεσία

Φεβρουάριος 2004: Έναρξη
πilotικής λειτουργίας Ιατρείου
Αλκοολικής Ηπατοπάθειας ΠαΓΝΗ

Ιούνιος 2005: Ενσωμάτωση στα
τακτικά Πρωινά Ιατρεία ΠαΓΝΗ

Μετονομασία σε Αλκοολογικό
Ιατρείο ΠαΓΝΗ

Δικτύωση και συνεργασία με
υπηρεσίες, φορείς και οργανώσεις

Το προφίλ των ασθενών που προσέρχονται 1/2

- Έπειτα από νοσηλεία στην Γαστρεντερολογική Κλινική ή σε άλλες Κλινικές του Νοσοκομείου, λόγω οργανικών προβλημάτων, εξαιτίας της κατανάλωσης ή εξάρτησης από το αλκοόλ.
- Με παραπομπή από τα τμήματα/κλινικές του Νοσοκομείου π.χ. ΤΕΠ, Τμήμα Κοινωνικής Εργασίας, καθώς και από άλλες υπηρεσίες Υγείας από την Κοινότητα.
- Μετά από απαίτηση του οικείου περιβάλλοντος ή του εργοδότη.
- Μετά από εμπλοκή του/της σε περιστατικό με έννομες συνέπειες.
- Οικειοθελώς χωρίς τη διαμεσολάβηση τρίτου με αίτημα για ραντεβού στα Τακτικά Εξωτερικά Ιατρεία ΠαΓΝΗ.
- Μετά από ενημέρωση από τα ΜΜΕ, έντυπο υλικό, διαδίκτυο.

Το προφίλ των ασθενών που προσέρχονται 2/2

- Παραδοχή του προβλήματος ή μη παραδοχής.
- Ανησυχία για την υγεία τους και φόβος θανάτου.
- Αυξημένο άγχος από τον/την ιδιο/α ασθενή και την οικογένεια του για το σοβαρό πρόβλημα υγείας που έχει προκύψει λόγω της κατανάλωσης αλκοόλ.
- Το κίνητρο του/της ασθενής για βελτίωση της υγείας του/της είναι έντονο από την πρώτη επίσκεψη στο ιατρείο.
- Η ύπαρξη οικογενειακού περιβάλλοντος.
- Διαπιστώνεται φόρτιση, τύψεις/ενοχές.
- Αισθάνεται άβολα, τονίζει ότι «δεν είμαι αλκοολικός».
- Δέχεται εξωτερικές πιέσεις για να έρθει στο Ιατρείο.
- Συνήθως διαπιστώνεται η μη παραδοχή του προβλήματος.



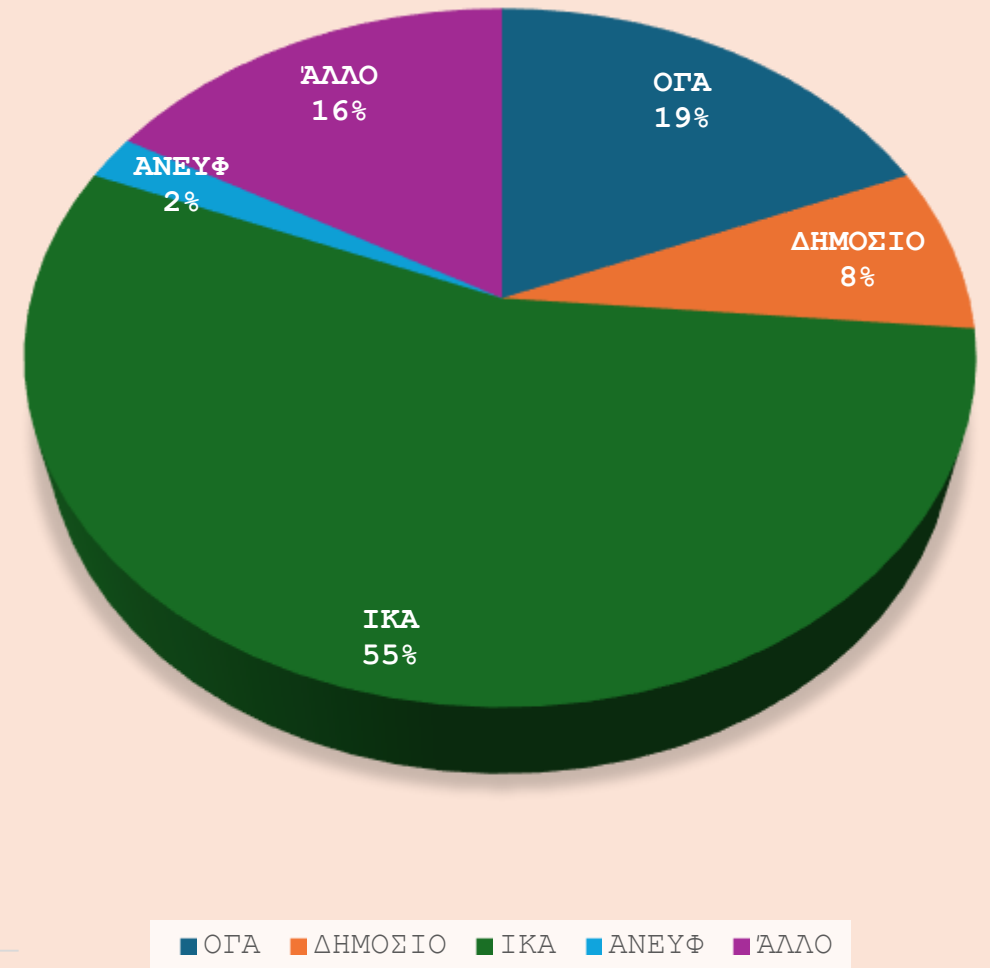
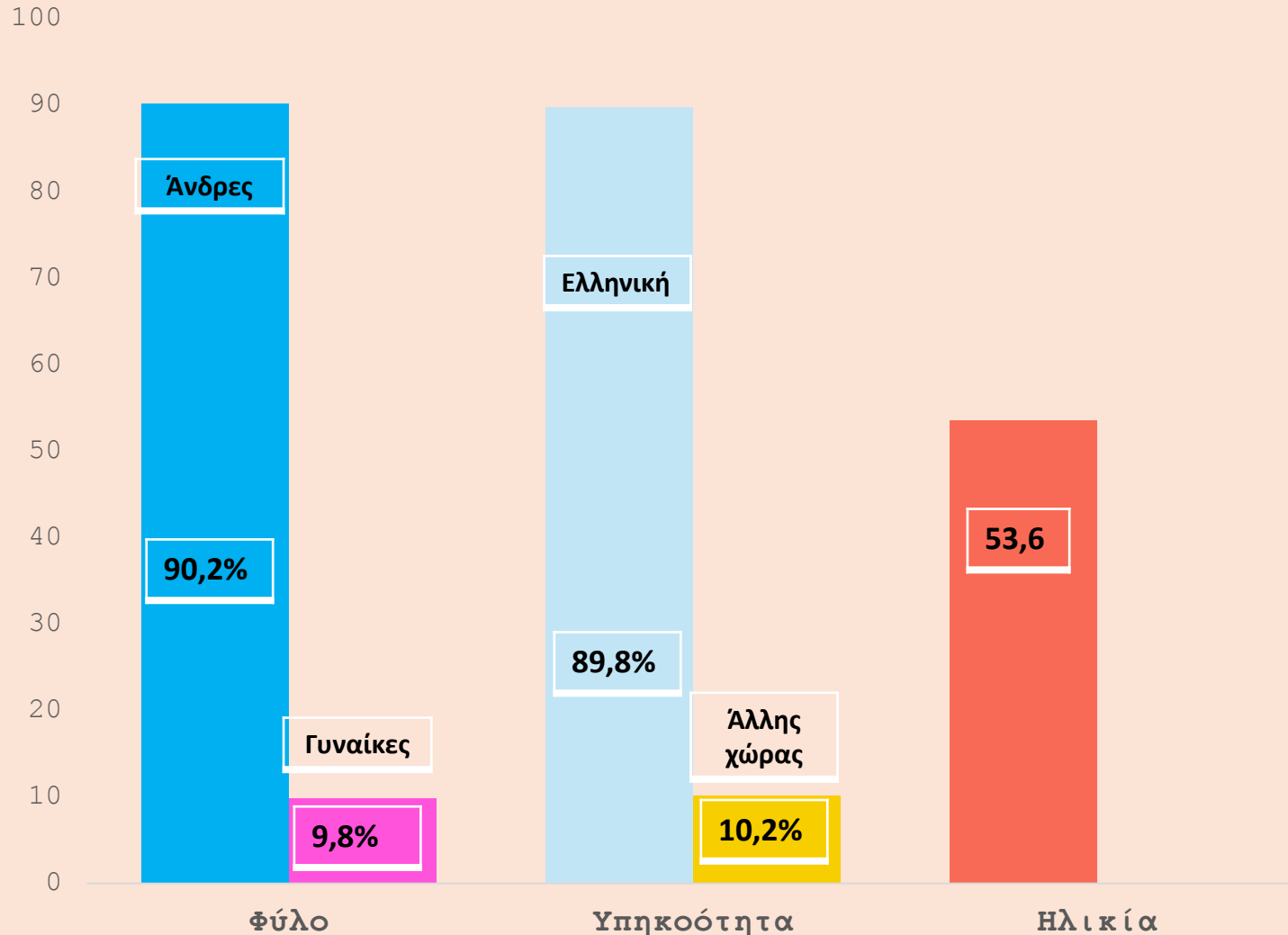


Ομάδα Αλκοολογίας

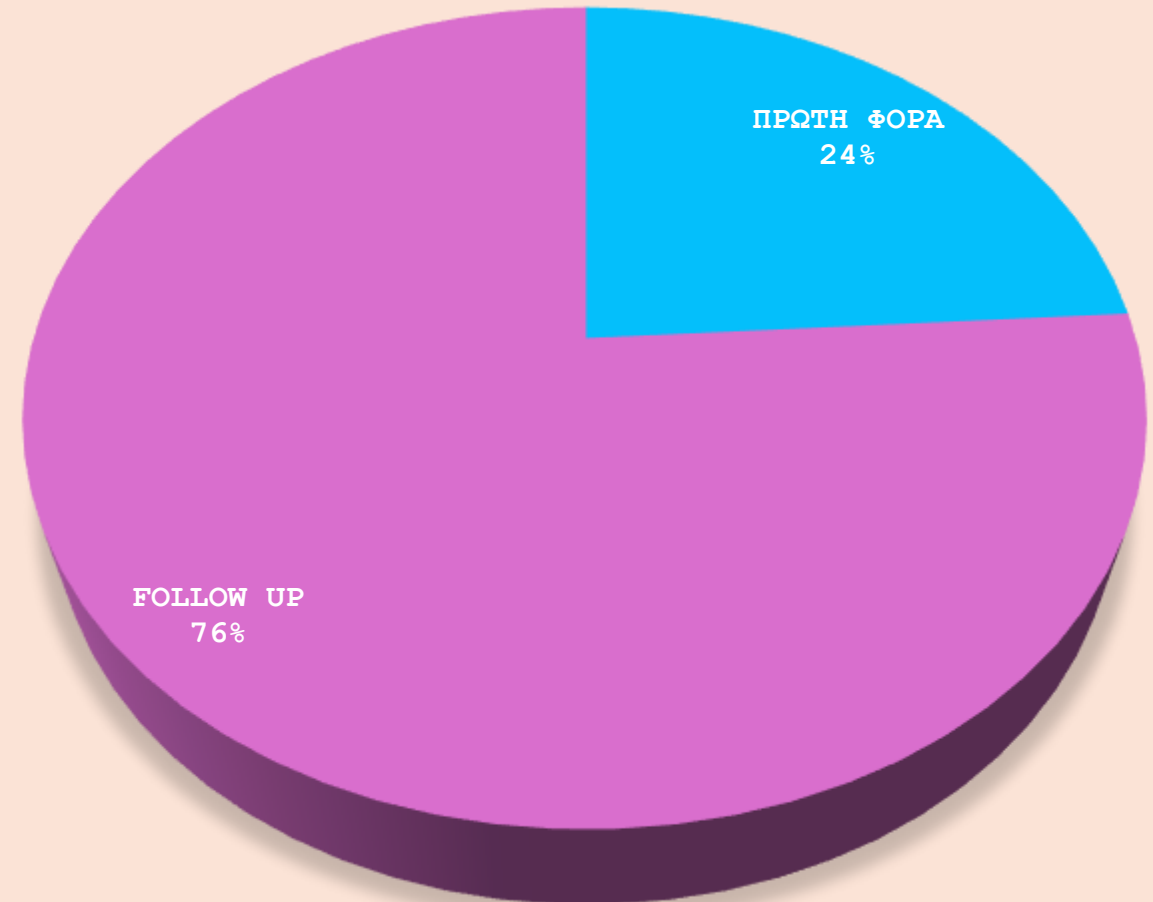
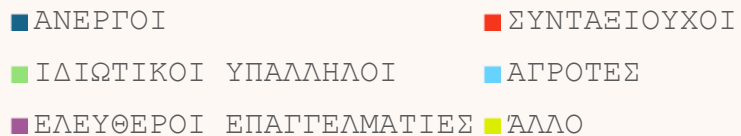
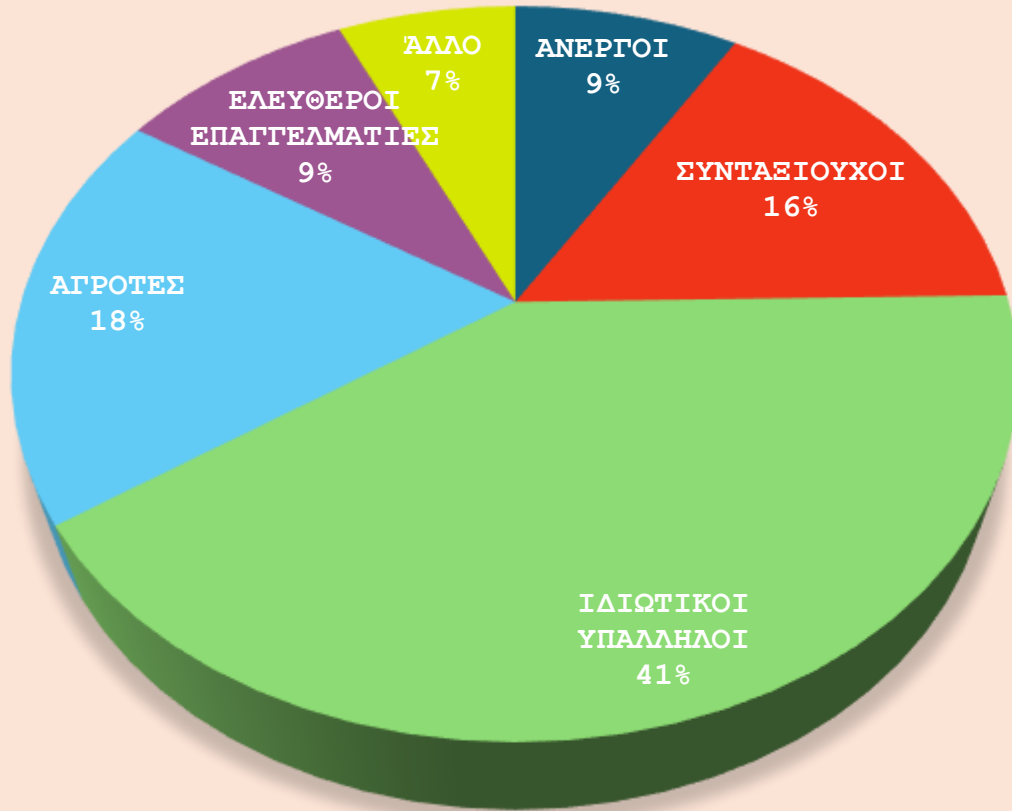
Η αντιμετώπιση των ασθενών με διαταραχές στη χρήση αλκοόλ απαιτεί ολιστική προσέγγιση και επιτυγχάνεται με τη συνεργασία της διεπιστημονικής ομάδας η οποία αποτελείται από:

- ✓ Ιατρό Γαστρεντερολόγο
- ✓ Κοινωνικό Λειτουργό
- ✓ Ψυχίατρο
- ✓ Κοινωνιολόγο
- ✓ Νηφάλιοι και μέλη των ΚΟΠΑ
- ✓ Εθελοντές

Στατιστικά στοιχεία ιατρείο Αλκοόλ έτη 2024-2025 N=530 ασθενείς



Στατιστικά στοιχεία ιατρείο Αλκοόλ έτη 2024-2025



Βιοψυχοκοινωνικό μοντέλο προσέγγισης



- Προϋποθέτει την πολύπλευρη διαχείριση των περιστατικών τα οποία αντιμετωπίζουν σύνθετα προβλήματα (υγείας, ψυχολογικά, οικογενειακά, εργασιακά, νομικά, οικονομικά, κοινωνικά).
- Η ομάδα Αλκοολογίας διαγιγνώσκει και αντιμετωπίζει τα οργανικά προβλήματα, ενώ παράλληλα παρέχει ψυχοκοινωνική υποστήριξη και συμβουλευτική σε άτομα και οικογένειες που αντιμετωπίζουν προβλήματα, λόγω της διαταραχής χρήσης αλκοόλ.

Ο ρόλος του κοινωνικού λειτουργού στο Αλκοολογικό Ιατρείο 1/4

Υποδοχή και αρχική εκτίμηση του περιστατικού:

- Συζήτηση με τον ίδιο τον ασθενή και την οικογένεια του.
- Λήψη Κοινωνικού ιστορικού (AUDIT,ΕΚΤΕΠΝ).
- Συζήτηση με νηφάλιο-εθελοντή από τα ΚΟΠΑ.
- Κρίνεται απαραίτητη η συμμετοχή της οικογένειας ή όλων των εμπλεκόμενων συγγενών, φίλων από την πρώτη συνεδρία.
- Με ειλικρίνεια και σεβασμό από την πρώτη συνεδρία θα τεθούν στόχοι της θεραπευτικής διαδικασίας.
- Αξιολόγηση του/της ασθενούς από την ομάδα του Ιατρείου.



Ο ρόλος του κοινωνικού λειτουργού στο Αλκοολογικό Ιατρείο 2/4

Επίτευξη Θεραπευτικής Συμμαχίας

- Ενσυναίσθηση και ενεργητική ακρόαση.
- Ευγένεια, σεβασμός και θετική αντιμετώπιση.
- Αλληλεπίδραση με κατανόηση και αποδοχή.
- Μη κριτική στάση.
- Ενθάρρυνση για την έκφραση συναισθημάτων.



Ο ρόλος του κοινωνικού λειτουργού στο Αλκοολογικό Ιατρείο 3/4

Διαγνωστικός - Θεραπευτικός Σχεδιασμός

- Καθορισμός συχνότητας συναντήσεων.
- Εμπλοκή οικογένειας και οικείου περιβάλλοντος.
- Συμμετοχή σε ομάδες αυτοβοήθειας, ΚΟΠΑ.
- Παραπομπή σε άλλες δομές σε περιπτώσεις συνεξάρτησης (ΟΚΑΝΑ, ΚΕΘΕΑ).
- Ο/Η ασθενής έχει ενεργεί συμμετοχή στη λήψη απόφασης για την επιλογή του θεραπευτικού μοντέλου.



Ο ρόλος του κοινωνικού λειτουργού στο Αλκοολογικό Ιατρείο 4/4

Συνεργασία με την Οικογένεια

- Ενημέρωση της οικογένειας, συγγενών, στενών φίλων για τον τρόπο προσέγγισης του ατόμου.
- Τακτική επικοινωνία κοινωνικού λειτουργού-ατόμου-οικογένειας για την επίτευξη της θεραπευτικής συμμαχίας.
- Σε περίπτωση υποτροπής τονίζει τη σπουδαιότητα της θεραπευτικής προσπάθειας και τις θετικές αλλαγές που βίωσε το άτομο στη διαδικασία της αποχής.
- Σε περίπτωση αδικαιολόγητης διακοπής επικοινωνεί με το τον/την ίδιο/ια καθώς και με το οικείο περιβάλλον ώστε να συζητηθεί ο λόγος απουσίας.
- Ενθαρρύνει την οικογένεια να ανασυντάξει τις δυνάμεις της, να βελτιώσει την επικοινωνία της, να προσεγγίσει την πατρική οικογένεια για να βοηθήσει στο διάστημα της κρίσης.
- Συμβουλεύει την οικογένεια και την παροτρύνει να μην εγκαταλείψει την προσπάθεια αλλαγής κατά την θεραπευτική διαδικασία.

Ο ρόλος του κοινωνικού λειτουργού στην κατανάλωση αλκοόλ σε νέους 1/4

Οι κοινωνικοί λειτουργοί αναλαμβάνουν ένα ευρύ φάσμα δραστηριοτήτων που περιλαμβάνει την εκπαίδευση, την ευαισθητοποίηση, την υποστήριξη και τη συνεργασία με άλλους επαγγελματίες υγείας και φορείς για την αντιμετώπιση των αιτιών και των συνεπειών της αλκοολικής κατανάλωσης.

1. Πρόληψη: Εκπαίδευση και Ευαισθητοποίηση

- **Εκπαιδευτικά Προγράμματα σε σχολεία και κοινότητες** όπου οι νέοι ενημερώνονται για τις συνέπειες της κατανάλωσης αλκοόλ και τους τρόπους αντίστασης στην πίεση από τους συνομήλικους.
- **Στρατηγικές ενδυνάμωσης** ώστε οι νέοι να αναπτύξουν δεξιότητες για την αντιμετώπιση του άγχους και των κοινωνικών πιέσεων.



Ο ρόλος του κοινωνικού λειτουργού στην κατανάλωση αλκοόλ σε νέους 2/4

2. Ανίχνευση: Αναγνώριση Σημάτων κινδύνου

Ο κοινωνικός Λειτουργός εκπαιδεύεται ώστε να αναγνωρίζει τα πρώτα σημάδια κατάχρησης ή εξάρτησης από το αλκοόλ τα οποία μπορεί να περιλαμβάνουν:

- **Αλλαγές στη συμπεριφορά**, όπως προβλήματα στο σχολείο, αλλαγές στις σχέσεις με τους φίλους και την οικογένεια.
- **Σωματικά σημάδια**, συχνά κρυφά ποτά, σημάδια μεθυσμένου συμπεριφοράς, εξάντληση αποφυγή επαφής με την οικογένεια και το σχολικό περιβάλλον.



Ο ρόλος του κοινωνικού λειτουργού στην κατανάλωση αλκοόλ σε νέους 3/4

3. Διαχείριση: Στήριξη και αντιμετώπιση

Ο κοινωνικός λειτουργός διαδραματίζει καθοριστικό ρόλο στην υποστήριξη των νέων μέσω:

- **Ατομικών συμβουλευτικών συνεδριών** βοηθώντας τους νέους να κατανοήσουν τις αιτίες της χρήσης αλκοόλ.
- **Ομαδικές θεραπείες**, με τη συμμετοχή των νέων σε ομάδες υποστήριξης ώστε να νιώσουν ότι δεν είναι μόνοι τους.
- **Συνεργασία με την οικογένεια**, με υποστήριξη της οικογένειας για την αντιμετώπιση των επιπτώσεων της αλκοολικής χρήσης.



Ο ρόλος του κοινωνικού λειτουργού στην κατανάλωση αλκοόλ σε νέους 4/4

4. Αποτελεσματική Αντιμετώπιση: Μακροπρόθεσμοι στόχοι και ανάπτυξη

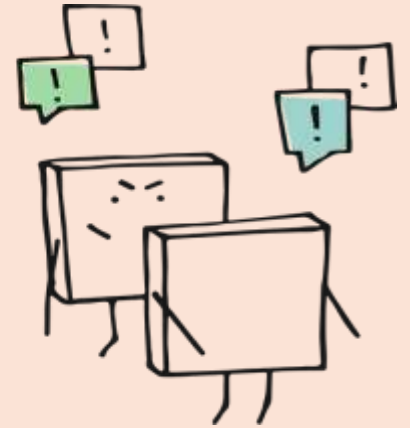
Ο κοινωνικός λειτουργός συμβάλλει στην ενίσχυση της κοινωνικής επανένταξης και στην ανάπτυξη δεξιοτήτων για να αποφευχθεί η υποτροπή όπως:

- **Στρατηγικές αποκατάστασης**, με την παροχή βοήθειας για την κοινωνική και επαγγελματική επανένταξη των νέων.
- **Προγράμματα συνεχής παρακολούθησης** και προόδου της ψυχολογικής κατάστασης των νέων με στόχο την προώθηση της αυτοεκτίμησης και της προσωπικής ανάπτυξης.



→ Τελικός στόχος: Ασφάλεια, φροντίδα, αποκατάσταση

➤ Έγκαιρη αναγνώριση και παρέμβαση.



➤ Συνολική φροντίδα για το άτομο (σωματική, ψυχική, κοινωνική).

➤ Υποστήριξη της οικογένειας για αποκατάσταση του συστήματος, όπου είναι εφικτό.

➤ Μείωση των υποτροπών χρήσης αλκοόλ.



**Προτάσεις του Τμήματος
Κοινωνικής Εργασίας Πα.ΓΝΗ:
Καινοτόμες προσεγγίσεις για
την πρόληψη της χρήσης
αλκοόλ σε νέους**

- ❖ Η πρόληψη της χρήσης αλκοόλ σε νέους απαιτεί σύγχρονες και διαδραστικές προσεγγίσεις που ξεφεύγουν από τις παραδοσιακές μεθόδους ενημέρωσης και τιμωρίας.
- ❖ Παρακάτω παρουσιάζονται καινοτόμες στρατηγικές διεθνώς που προτείνονται και αξιοποιούν την τεχνολογία, την κοινωνική επιρροή και την ενίσχυση της αυτογνωσίας για τη μείωση της κατανάλωσης αλκοόλ σε νέους.

Ψηφιακές εφαρμογές

Sober AI: QUIT Drinking App

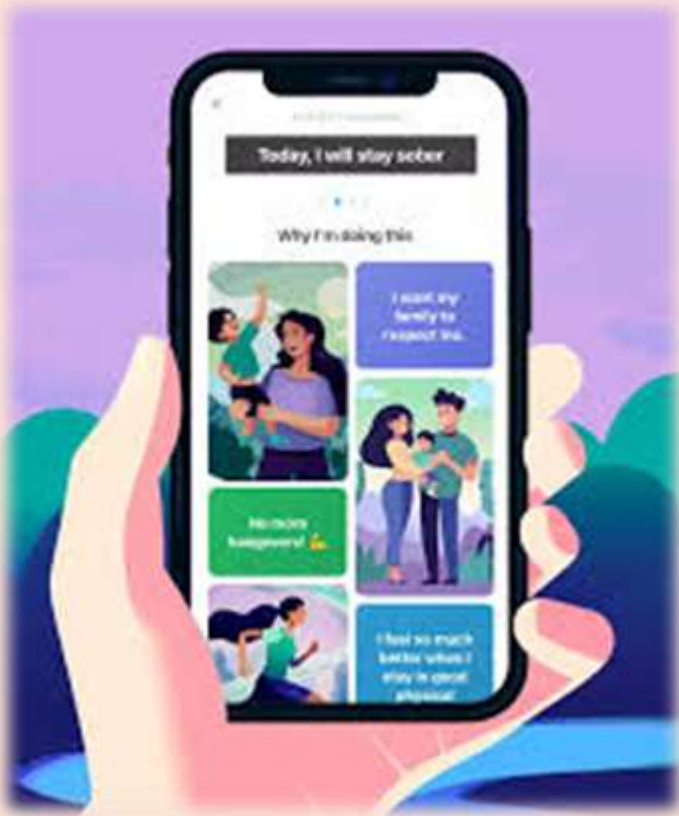
Ένας προσωπικός βοηθός σχεδιασμένος για να υποστηρίξει να επιτύχετε και να διατηρήσετε την νηφαλιότητα με τη δύναμη της τεχνητής νοημοσύνης και της εφαρμοσμένης ανάλυσης συμπεριφοράς.

- ✓ Είτε για κάποιον που ξεκινάει τώρα τη διακοπή είτε για κάποιον που χρειάζεται συνεχή υποστήριξη.

Daybreak app/Alcohol Support

Σας βοηθά να αλλάξετε τη σχέση σας με το αλκοόλ. Είτε ο στόχος σας είναι να μειώσετε την κατανάλωση αλκοόλ είτε να διακόψετε πλήρως.

- ✓ Προσφέρει κοινότητα για συνομιλίες με άλλους ώστε να ανταλλάξετε πληροφορίες και υποστήριξη σχετικά με το αλκοόλ.
- ✓ Πάνω από 100 δραστηριότητες για να δοκιμάσετε, για να σας βοηθήσουν με τον στόχο αλλαγής συμπεριφοράς σχετικά με το αλκοόλ.



Πρόγραμμα “Reverse Peer Pressure” Θετική Πίεση από συνομήλικους

Η παραδοσιακή πίεση από συνομηλίκους οδηγεί συχνά τους νέους στη δοκιμή αλκοόλ.

Το “Reverse peer Pressure” χρησιμοποιεί αυτή τη δυναμική αντίστροφα:

- ✓ Την εκπαίδευση νέων influencers στα σχολεία και στις κοινότητες που γίνονται Sober Ambassadors.
- ✓ Τη δημιουργία ομάδων νέων που προωθούν διασκέδαση χωρίς αλκοόλ.
- ✓ Τη διοργάνωση Sober parties με χορηγίες και δώρα για όσους συμμετέχουν.





Εικονική πραγματικότητα (VR)- Future You-Simulation

Δες τον εαυτό σου σε 10 χρόνια.

Ένα εκπαιδευτικό πρόγραμμα VR που επιτρέπει στους νέους να δουν πως μπορεί να επηρεάσει η υπερβολική κατανάλωση αλκοόλ το μέλλον τους.

Φορώντας V.R γυαλιά:

- ✓ Οι νέοι βιώνουν σενάρια με διαφορετικές εκδοχές του εαυτού τους.
- ✓ Οι νέοι παίζουν ρόλους και καλούνται να πάρουν αποφάσεις για το μέλλον τους.
- ✓ Λαμβάνουν εξατομικευμένες συμβουλές βάσει των επιλογών τους.

Πρόγραμμα “Parent Tik Tok Talks” Εμπλοκή γονέων μέσω Social Media

Οι γονείς δεν ξέρουν πως να μιλήσουν στους έφηβους για το αλκοόλ.

Το Parent TikTok Talks είναι μια viral καμπάνια που:

- ✓ Εκπαιδεύει τους γονείς πως να κάνουν συζητήσεις με τα παιδιά τους για το αλκοόλ.
- ✓ Δημιουργεί χιουμοριστικά και εκπαιδευτικά video με αληθινές ιστορίες.
- ✓ Προωθεί θετικά πρότυπα και συμβουλές από ειδικούς.



“Mocktail Labs” Σχολικά Εργαστήρια Δημιουργίας μη αλκοολούχων ποτών



Για να αλλάξει η κουλτούρα του αλκοόλ πρέπει να προταθούν εναλλακτικές!

Τα σχολεία και οι κοινότητες μπορούν να διοργανώσουν Mocktail labs όπου:

- ✓ Οι νέοι δημιουργούν δικά τους μη αλκοολούχα ποτά.
- ✓ Διοργανώνονται διαγωνισμοί γεύσης,
- ✓ Συνδέεται η υγιεινή διατροφή με τη διασκέδαση χωρίς αλκοόλ.

Ερευνητικό πρωτόκολλο Πιλοτικής Μελέτης Ιατρείο Αλκοόλ ΠΑΓΝΗ



- **Τίτλος έρευνας:** Η Συστημική Παρέμβαση ως Μηχανισμός Μεταβολής των Οικογενειακών Δυναμικών στην Εξάρτηση από το Αλκοόλ: Πιλοτική Μελέτη για τη Διαγενεακή μεταβίβαση και τη διατήρηση της Θεραπευτικής Αλλαγής.
- Η παρούσα πιλοτική έρευνα εξετάζει την επίδραση της συστημικής ψυχοθεραπευτικής παρέμβασης σε οικογένειες με μέλος που παρουσιάζει εξάρτηση από το αλκοόλ. Μέσα από ένα δομημένο σχήμα 8 συνεδριών, διερευνάται πώς η ανάδειξη της διαγενεακής μεταβίβασης και η χρήση τεχνικών εστιασμένων στη λύση (SFBT) μεταβάλλουν τη δυναμική του συστήματος. Το δείγμα αποτελείται από 10 οικογένειες και η αξιολόγηση πραγματοποιείται με τη χρήση των εργαλείων AUDIT και FACES IV σε προ-παρεμβατικό και μετα-παρεμβατικό στάδιο.
- **Λέξεις-κλειδιά:** Αλκοολισμός, Συστημική Προσέγγιση, Γενεόγραμμα, Διαγενεακή Μεταβίβαση, Solution-Focused Brief Therapy (SFBT), Οικογενειακή Λειτουργικότητα.

Ερευνητικό πρωτόκολλο Πιλοτικής Μελέτης Ιατρείο Αλκοόλ ΠΑΓΝΗ



Εισαγωγή: Η εξάρτηση από το αλκοόλ παραδοσιακά αντιμετωπιζόταν ως ατομική νόσος. Ωστόσο, η Συστημική Θεωρία μετατοπίζει την εστίαση από το «ταυτοποιημένο άτομο-ασθενή» (Identified Patient) στο οικογενειακό σύστημα (Bowen, 1978). Η εξάρτηση θεωρείται ένας μηχανισμός ομοιόστασης που συχνά καλύπτει βαθύτερες δυσλειτουργίες ή ανεπίλυτα πένθη προηγούμενων γενεών (McGoldrick et al., 2008).

- **Δείγμα:** 10 οικογενειακά συστήματα, περίπου 25-30 άτομα, 8 δομημένες συνεδρίες.
- Μικτή μεθοδολογία.
- Αξιολόγηση με τη χρήση των εργαλείων AUDIT, FACES IV, VAS σε προ-παρεμβατικό και μετα-παρεμβατικό στάδιο, συστημικό γενεόγραμμα, και συνεντεύξεις.
- **Κριτήρια:** (α) Διάγνωση κατάχρησης/εξάρτησης αλκοόλ, (β) Συγκατάθεση τουλάχιστον ενός συγγενή α' βαθμού, (γ) Απουσία ενεργού ψύχωσης.



Συμπεράσματα

- Η κατανάλωση αλκοόλ στους νέους παραμένει ένα σοβαρό ζήτημα υγείας, με υψηλά ποσοστά χρήσης στις περισσότερες χώρες.
- Οι Κοινωνικοί Λειτουργοί διαδραματίζουν θεμελιώδη ρόλο στην υποστήριξη των νέων μέσω εκπαιδευτικών προγραμμάτων καθώς και στην πρόληψη της εξάρτησης, με την προώθηση υγιών συμπεριφορών.
- Ο κοινωνικός λειτουργός αναλαμβάνει ένα κρίσιμο ρόλο στη πρόληψη, την ανίχνευση, τη διαχείριση και την αποτελεσματική αντιμετώπιση της χρήσης αλκοόλ σε νέους.
- Ο κοινωνικός λειτουργός συνεργάζεται με ομάδες υγειονομικής και ψυχολογικής υποστήριξης ώστε να εξασφαλίσουν θεραπεία η οποία θα περιλαμβάνει διάφορες πτυχές της προσωπικότητας και της κοινωνικής ζωής του νέου.



Συμπερασματικά...
Η πρόληψη μπορεί να είναι
ελκυστική και διαδραστική

Η νέα γενιά δεν ανταποκρίνεται πλέον σε κλασικές μεθόδους πρόληψης που βασίζονται στον φόβο.

Οι παραπάνω διεθνώς καινοτόμες προσεγγίσεις που θα μπορούσαν μελλοντικά να υιοθετηθούν και στο ιατρείο αλκοόλ, δίνουν έμφαση:

- ✓ Στην τεχνολογία
- ✓ Στη θετική πίεση από τους συνομηλίκους
- ✓ Στην εμπλοκή των γονέων με σύγχρονα μέσα
- ✓ Στη δημιουργία νέων προτύπων διασκέδασης χωρίς αλκοόλ

Κάθε μέρα προσπάθειας είναι ένα σημαντικό βήμα προς μια πιο υγιή ζωή.

Θυμήσου, δεν είσαι μόνος σε αυτή τη διαδρομή, είμαστε εδώ να σε υποστηρίξουμε, μέχρι να πιστέψεις κι εσύ πόσα μπορείς να καταφέρεις!!!

Σας ευχαριστούμε
για την προσοχή σας!!!

